



# Förskola och fritidshem i Hudiksvalls kommun

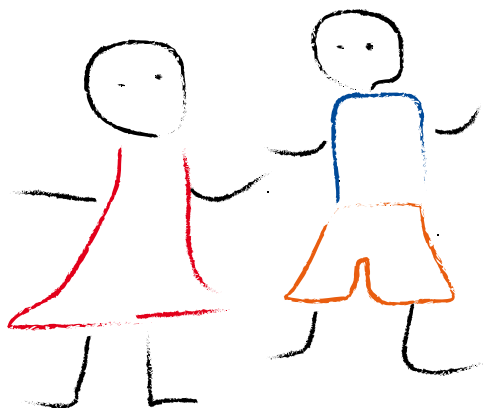
2011-07-01  
rev. 2011-11-17





## Innehållsförteckning

Kommunens skolväsende för barn och ungdomar.....	4
Begrepp.....	4
Huvudmän inom skolväsendet.....	4
Definitioner.....	4
Benämning.....	5
Förskola.....	5
Allmän förskola.....	5
Pedagogisk omsorg.....	5
Fristående förskolor.....	5
Fritidshem.....	5
Förskoleklass.....	5
Lovverksamhet.....	5
Nattisverksamhet.....	6
Erbjudande av förskola.....	7
Särskilt stöd till barn i förskola.....	7
Placering vid en förskoleenhet.....	8
Turordningslista.....	8
Erbjudande av fritidshem.....	8
Placering vid en skolenhet.....	8
Abonnemang för förskola och fritidshem.....	8
Familj/Vårdnadshavare.....	8
Abonnemang.....	9
Uppsägning.....	9
Allmän förskola för 3—5 åringar.....	10
Behov av tid utöver 15 timmar.....	10
Avgift i förskolan.....	11
Avgift i fritidshem.....	11
Avgift under skollov.....	11
Avgift under del av månad.....	11
Inkomst.....	12
Schema.....	12
E-tjänst.....	12
Blöjor.....	13
Fakturor.....	13
Begränsat öppethållande.....	13
Avgifter inom förskola och fritidshem.....	12
Information och blanketter.....	15
Lärenhetsområde Nord.....	15
Lärenhetsområde Syd.....	15
Lärenhetsområde Väst.....	15



## Kommunens skolväsende för barn och ungdomar

### Begrepp

Begreppet skolväsendet omfattar skolformerna förskola, förskoleklass, grundskola och grundsärskola. Dessutom ingår fritidshem som kompletterar utbildningen i förskoleklassen, grundskolan och grundsärskolan.

### Huvudmän inom skolväsendet

Kommuner är huvudmän för förskola, förskoleklass, grundskola, grundsärskola och fritidshem. Fristående förskolor, skolor och fritidshem drivs av enskild huvudman.

### Definitioner

**Skollagen 1 kap. Inledande bestämmelser.**

**Förskoleenhet:** av huvudman för förskola organiserad enhet som omfattar verksamhet i en eller flera förskolebyggnader som ligger nära varandra och till enheten knuten verksamhet som inte bedrivs i någon förskolebyggnad.

**Fristående förskola:** förskoleenhet vid vilken en enskild bedriver utbildning i form av förskola.

**Skolenhet:** av huvudman för annan skolform än förskola organiserad enhet som omfattar verksamhet i en eller flera skolbyggnader som ligger nära varandra och till enheten knuten verksamhet som inte bedrivs i någon skolbyggnad.

**Fristående skola:** skolenhet vid vilken en enskild bedriver utbildning inom skolväsendet i form av förskoleklass, grundskola och grundsärskola eller fritidshem.

**Fristående fritidshem:** sådant fritidshem som bedrivs av en enskild.

**Undervisning:** sådana målstyrda processer som under ledning av lärare eller förskollärare syftar till utveckling och lärande genom inhämtande och utvecklande av kunskaper och värden. Undervisning vid fristående skolor, fristående förskolor och fristående fritidshem ska vara icke konfessionell.

**Utbildning:** den verksamhet inom vilken undervisning sker utifrån bestämda mål. Utbildning vid en skolenhet eller förskoleenhet med offentlig huvudman ska vara icke konfessionell. Utbildning vid fristående skolor, fristående förskolor och fristående fritidshem ska dock få ha en konfessionell inriktning. Deltagandet i konfessionella inslag ska vara frivilligt.

## Benämning

**Förskolechef:** leder och samordnar det pedagogiska arbetet vid en förskoleenhet.

**Rektor:** leder och samordnar det pedagogiska arbetet vid en skolenhet.

## Förskola

Förskolan ska stimulera barns utveckling och lärande samt erbjuda barnen en trygg omsorg. Verksamheten ska utgå från en helhetssyn på barnet och barnets behov och utformas så att omsorg, utveckling och lärande bildar en helhet. Förskolan ska främja allsidiga kontakter och social gemenskap och förbereda barnen för fortsatt utbildning.

Förskolan finns för alla barn mellan 1—5 år och styrs av Förskolans läroplan (Lpfö98).

## Allmän förskola

Alla tre-, fyra- och femåringar har rätt till avgiftsfri pedagogisk verksamhet i förskolan som omfattar minst 525 timmars om året från och med 1 september till och med 31 maj.

## Pedagogisk omsorg

Nytt begrepp, pedagogisk omsorg, infördes den 1 juli 2009 och är verksamhetsformer som inte är förskola eller fritidshem. Det kan t ex vara familjedaghem som bedrivs av enskild anordnare och det är kommunen som ger anordnaren ett godkännande. Hudiksvalls kommun har i dagsläget inga familjedaghem eller annan pedagogisk omsorg.

## Fristående förskolor

I kommunen finns fem fristående förskolor. De allmänna bestämmelserna om förskola i skollagen och förskolans läroplan gäller också för fristående förskolor.

Samma ansökningsförfarande gäller som för kommunala förskolor. Mer information finns på [www.hudiksvall.se](http://www.hudiksvall.se) – Utbildning barn och skola.

## Fritidshem

Fritidshemmet kompletterar utbildningen i förskoleklassen, grundskolan och grundsärskolan.

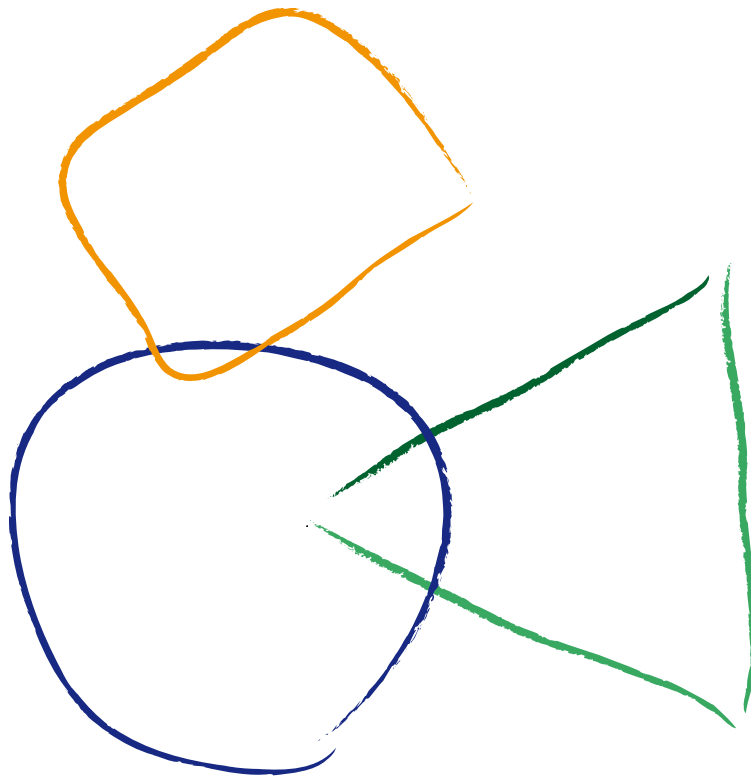
Fritidshemmet ska stimulera elevernas utveckling och lärande samt erbjuda dem en meningsfull fritid och rekreation. Utbildningen ska utgå från en helhetssyn på eleven och elevens behov. Fritidshemmet ska främja allsidiga kontakter och social gemenskap.

## Förskoleklass

Förskoleklassen är avsedd för barn som ännu inte har börjat någon utbildning för fullgörande av skolplikten och erbjuds från och med höstterminen det år de fyller sex år, barn får tas emot tidigare. Förskoleklassen omfattar minst 525 timmar under ett läsår, som består av en hösttermin och en vårtermin, och är avgiftsfri.

## Lovverksamhet

För skolbarn som behöver tillsyn enbart under skolloven finns en särskild taxa. Lovveckorna abonneras var för sig. För sommarlovsveckorna ska ansökan göras före 1 maj på kommunens hemsida eller på anvisad blankett och för övriga skolveckor minst två veckor i förväg till handläggare för förskola och fritidshem.



## Nattisverksamhet

I Hudiksvalls kommun finns en förskola med fem avdelningar varav en är öppen dygnet runt året om. Verksamheten är till för hela kommunens innevånare som arbetar obekväm arbetstid och som har behov av omsorg för sina barn från ett års ålder till och med vårterminen det år barnet fyller 13 år. Det innebär att barn kan komma från andra förskolor och fritidshem till Nattis.

### Kriterier

Kriterier för rätt till omsorg på obekväm arbetstid är att vårdnadshavare arbetar på obekväm arbetstid. Vid gemensam vårdnad ska båda vårdnadshavarna arbeta obekväm arbetstid. Om en av vårdnadshavarna är varaktigt bosatt utanför kommunen gäller kriterierna den vårdnadshavare som är bosatt inom Hudiksvalls kommun. Endast en avgift debiteras för placeringen på Nattis även om barnet har plats både på Nattis och på annan förskola eller fritidshem.

### Lärande- och kulturförvaltningen har beslutat 2010-11-11

- att det i första hand är vårdnadshavaren som är ansvarig för resor till och från Nattis
- att skolskjutsansvarig på Lärkontoret fattar beslut och ordnar resor till och från Nattis i de fall vårdnadshavaren inte har möjlighet
- att en återrapport om hur det har fungerat utifrån de nya besluten för Nattisverksamheten lämnas till lärande- och kulturnämnden hösten 2011

## Erbjudande av förskola

Barn som är bosatta i Sverige och folkbokförda i Hudiksvalls kommun och som inte har börjat i förskoleklass eller i någon utbildning för fullgörandet av skolplikten ska erbjudas förskola. Förskola behöver dock inte erbjudas under kvällar, nätter, veckoslut eller i samband med större helger.

- från och med ett års ålder i den omfattning det behövs med hänsyn till föräldrars förvärvsarbete eller studier.
- från och med höstterminen det år då barnet fyller tre år erbjuds allmän förskola under minst 525 timmar om året.
- vars föräldrar är arbetssökande eller föräldralediga enligt föräldraledighetslagen (1995:584) för vård av annat barn, erbjuds förskola under minst tre timmar per dag eller 15 timmar per vecka.
- om barnet har ett eget behov på grund av familjens situation i övrigt.

När förälder har anmält önskemål om förskola med offentlig huvudman ska kommunen erbjuda barnet förskola inom fyra månader.

### Exempel på vad som kan utgöra barns eget behov av förskola.

- barn med annat modersmål än svenska
- barn i glesbygd
- barn vars förälder deltar i arbetsmarknadspolitiska åtgärder eller har en funktionsnedsättning som begränsar barnets fysiska eller psykiska utveckling
- barn vars förälder är långtidssjukskrivna, sjuk eller förtidspensionerade.

Beslut fattas av verksamhetschef förskola.

### Barn i behov av särskilt stöd.

- Barn som av fysiska, psykiska eller andra skäl behöver särskilt stöd i sin utveckling i form av förskola kan vara barn med funktionsnedsättning av olika svårighetsgrader och ska skyndsamt erbjudas förskola oavsett om barnet fyllt ett år eller inte.

Beslut fattas av verksamhetschef förskola.

## Särskilt stöd till barn i förskola

Barn som av fysiska, psykiska eller andra skäl behöver särskilt stöd i sin utveckling ska ges det stöd som deras speciella behov kräver.

Om det genom uppgifter från förskolans personal, ett barn eller ett barns vårdnadshavare eller på annat sätt framkommer att ett barn är i behov av särskilt stöd, ska förskolechefen se till att barnet ges sådant stöd. Barns vårdnadshavare ska ges möjlighet att delta vid utformningen av de särskilda stödinsatserna.

Stödet kan ges som personalförstärkning, antingen till barngruppen generellt eller till det enskilda barnet. Minskning av antalet barn i barngruppen eller anpassning av lokaler kan vara andra stödformer. Insatser ska göras efter en bedömning i varje enskilt fall av vilken insats som är mest lämplig.

Beslut fattas av verksamhetschef förskola.

## Placering vid en förskoleenhet

Ett barn ska erbjudas plats vid en förskoleenhet så nära barnets eget hem som möjligt. Skälig hänsyn ska tas till barnets vårdnadshavares önskemål.

### § 135 Närhetsprincipen – plats inom förskolan

(Beslut lärande- och kultur nämnden 2007-12-10)

Ett skäligt erbjudande utifrån närhetsprincipen när det gäller plats i förskolan är om den extra restiden, jämfört med om plats erbjudits på närmaste förskola, är mindre än cirka 20 minuters enkel väg. Vid bedömning i frågan tas hänsyn till förhållanden i varje enskilt fall som till exempel om det finns tillgång till bil samt hur turlistan för kollektivtrafiken ser ut.

## Turordningslista

1. Barn i behov av särskilt stöd
2. Allmän förskola, 3–5 åringar (För barnets eget behov. Allmän förskola erbjuds till barn vars föräldrar inte arbetar, studerar, är arbetsökande eller föräldralediga)
3. Syskon
4. Nya barn

Omplaceringar görs som regel vid höstterminens start.

## Erbjudande av fritidshem

Varje kommun ska erbjuda utbildning i fritidshem för elever som går i kommunens förskoleklass, grundskola och grundsärskola samt för de elever som går i en fristående skola i de fall huvudmannen inte erbjuder sådan utbildning i den omfattning som behövs med hänsyn till vårdnadshavares förvärvsarbete eller studier eller om eleven har ett eget behov på grund av familjens situation i övrigt.

Elever ska även i andra fall erbjudas utbildning i fritidshem om de av fysiska, psykiska eller andra skäl behöver särskilt stöd i sin utveckling i form av sådan utbildning.

Beslut fattas av verksamhetschef grundskola

Fritidshem ska erbjudas till och med vårterminen det år då eleven fyller 13 år och under den del av dagen då eleverna inte går i någon skolform och under lov.

## Placering vid en skolenhet.

En elev i förskoleklass, grundskola och grundsärskola ska erbjudas utbildning i fritidshem vid eller så nära som möjligt den skolenhet där eleven får utbildning.

## Abonnemang för förskola och fritidshem

### Familj/Vårdnadshavare

Vid gemensam vårdnad och växelvis boende ska delad faktura i förskola och fritidshem erhållas om båda vårdnadshavarna har behov av tillsyn för barnet. Anledning till två platsinnehavare är att vårdnadshavare i regel har olika behov av förskola eller fritidshem. Respektive vårdnadshavare får fakturor som grundar sig på respektive vårdnadshavares inkomst.

I familjer där endast en är vårdnadshavare, har vårdnadshavarens barn rätt till plats i förskola eller fritidshem oberoende om sambo, make eller maka är föräldraledig eller arbetsökande. Barnets närvarotid utgår ifrån vårdnadshavarens arbetstid, studietid och restid.

## Abonnemang

Förskola och fritidshem erhålls genom abonnemang vilket innebär att:

- abonnemanget bekräftas genom att vårdnadshavare tackar ja till ett placeringserbjudande genom den inloggade e-tjänsten för förskola och fritidshem eller genom ett skriftligt placeringsavtal.
- avgift tas ut för 12 månader per år från första inskolningsdag.
- vårdnadshavare vars barn fått plats i förskola eller fritidshem är skyldig att lämna in giltig inkomstuppgift **innan** placeringen påbörjas för rätt avgift på fakturan. Inkomstuppgift registreras på kommunen hemsida eller på anvisad blankett till administrationen i området.
- vårdnadshavare är skyldig att omedelbart anmäla **ändrad** inkomst till administrationen för området på kommunens hemsida eller skriftligt på anvisad blankett till administrationen i området.

**Vid utebliven inkomstuppgift sker debitering efter högsta avgift enligt maxtaxan.**

## Uppsägning

- Vid uppsägning av plats i förskola och fritidshem gäller en månads uppsägning från ankomstdatum. Uppsägning ska göras på kommunens hemsida eller skriftligt på anvisad blankett som skickas till Lärkontoret när det gäller förskola och till administrationen i området när det gäller fritidshem. Vid utebliven uppsägning av plats från abonnent avslutar kommunen abonnemanget efter två månader. Avgift debiteras under uppsägningmånaden oavsett om platsen nyttjas eller inte.
- För arbetssökande och föräldralediga med barn i förskola och fritidshem gäller uppsägningen omgående. Uppsägning skall göras på kommunens hemsida eller skriftligt på anvisad blankett som skickas till Lärkontoret när det gäller förskola och till administrationen i området när det gäller fritidshem. Avgift debiteras under uppsägningmånaden oavsett om platsen nyttjas eller inte.
- Vid utebliven betalning av avgift och krav har kommunen rätt att avsluta abonnemanget och därmed barnets plats i förskola eller fritidshem. Kopia på beslut gällande uppsägning av plats skickas till Socialtjänsten för kännedom.

## Allmän förskola för 3—5 åringar

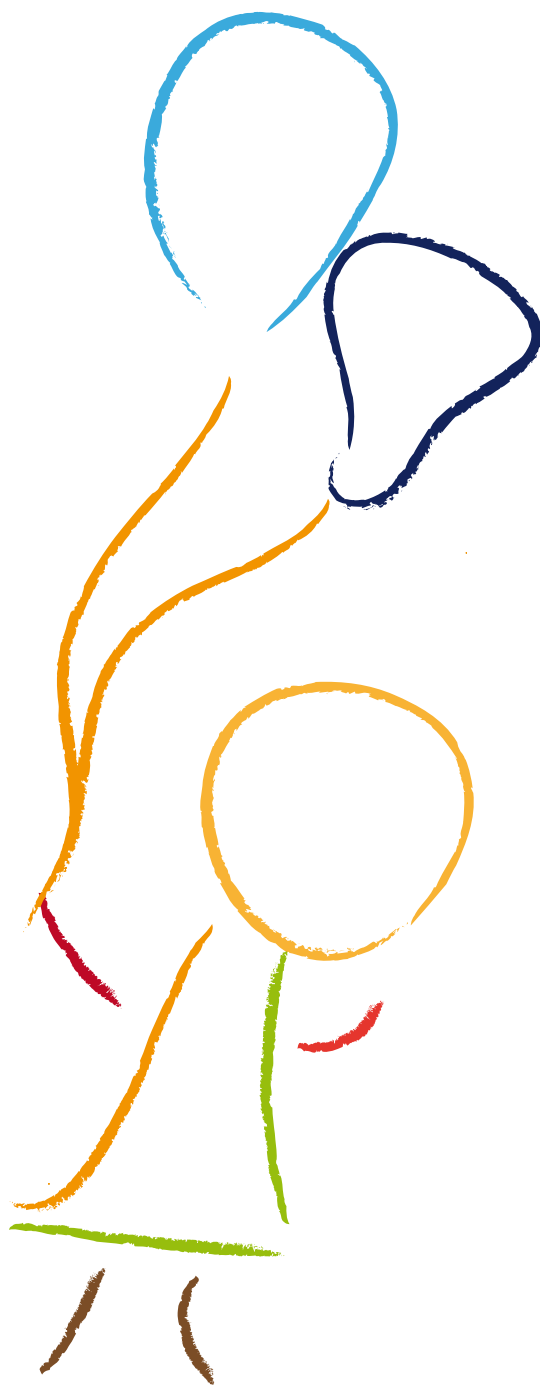
Barn ska från och med höstterminen det år barnet fyller tre år erbjudas förskola under minst 525 timmar om året. Den allmänna förskolan är inte obligatorisk.

Verksamheten bedrivs 15 timmar per vecka från och med 1 september till och med 31 maj och är avgiftsfri. Hur tiden fördelas under veckan beslutar respektive förskola om. Vårdnadshavares önskemål ska beaktas.

## Behov av tid utöver 15 timmar

Om behov av tid utöver 15 timmar uppstår skall vårdnadshavare anmäla det till administrationen på Lärkontoret. Ansökan, inkomstuppgift och schema registreras på kommunens hemsida eller skriftligen till Lärkontoret på anvisade blanketter.

För barn som redan har plats i förskolan, reduceras avgiften motsvarande 15 timmar per vecka lika med 37,5% av den gällande taxan. **Från och med 1 juni till och med 31 augusti, då ingen allmän förskola pågår, reduceras inte avgiften. Debitering sker enligt gällande taxa.**





## Avgift i förskolan

Barn 1	3 % av inkomsten	dock högst 1 260 kr/månad
Barn 2	2 % av inkomsten	dock högst 840 kr/månad
Barn 3	1 % av inkomsten	dock högst 420 kr/månad
Barn 4	ingen avgift	

## Avgift i fritidshem

Barn 1	2 % av inkomsten	dock högst 840 kr/månad
Barn 2	1 % av inkomsten	dock högst 420 kr/månad
Barn 3	1 % av inkomsten	dock högst 420 kr/månad
Barn 4	ingen avgift	

- Det yngsta barnet räknas som barn ett.
- För barn till arbetssökande eller föräldralediga enligt föräldraledighetslagen gäller taxan för fritidshem.

### Avgift under skollov

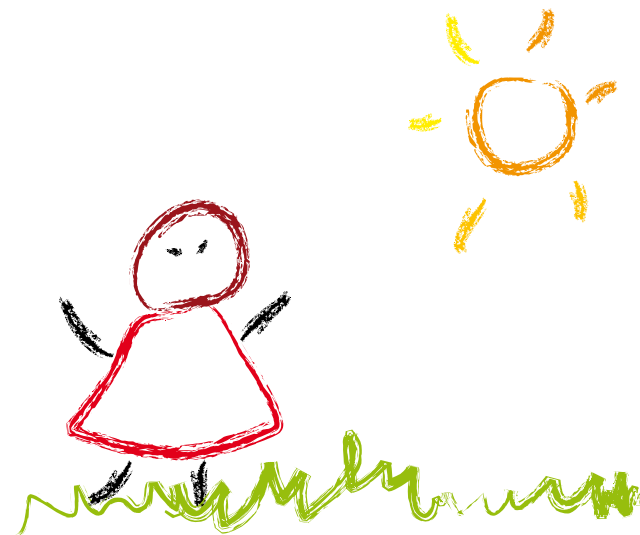
För skolbarn som behöver fritidshem enbart under skolloven finns en särskild taxa.

Lovveckorna abonneras var för sig. För sommarlovsveckorna ska ansökan registreras före 1 maj och för övriga skolveckor minst två veckor i förväg på kommunens hemsida eller till administrationen i området för fritidshem på anvisad blankett.

Taxan för lovveckorna är 155 kr per vecka.

### Avgift under del av månad

Abonnemanget kan påbörjas och avslutas under pågående månad.



## Inkomst

Som avgiftsgrundande inkomst räknas familjens sammanlagda bruttolön per månad. Som familj räknas ensamstående, gifta samt sammanboende där en eller båda är vårdnadshavare till barnet.

Till den avgiftsgrundande inkomsten hör till exempel följande skattepliktiga ersättningar och bidrag:

- Skattepliktiga förmåner
- Sjukpenning
- Sjukersättning
- Aktivitetsstöd
- Arbetslöshetsersättning
- Pensionärsförmåner
- Familjehemsersättning
- Föräldrapenning

Till avgiftsgrundande inkomst hör till exempel *inte* följande bidrag:

- Allmänt barnbidrag
- Kommunalt bostadsbidrag/bostadstillägg
- Invaliditetsersättning
- Vårdbidrag till handikappade barn
- Vårdbidrag från landstinget
- Kommunalt bostadsbidrag för handikappade
- Barnpension
- Underhållsstöd
- Socialbidrag
- Studiemedel (bidrag och lån)

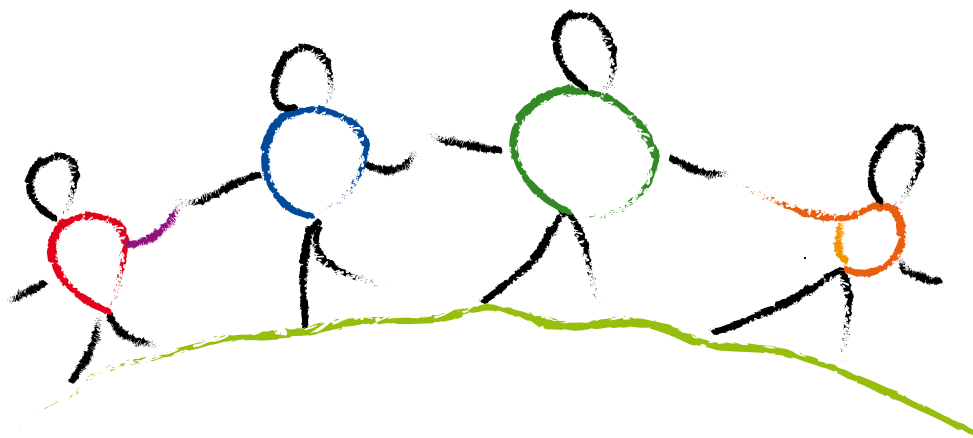
## Schema

Schemat över barnets närvarotid registreras på kommunens hemsida eller skickas tillsammans med ansökan på anvisad blankett. Om tillsynsbehovet förändras ska nytt schema lämnas in, minst en månad i förväg eller så fort ändringen blir känd, som underlag för verksamhetens planering. Barnets närvarotid baseras på vårdnadshavares arbetstid och studietid. Sovtid på grund av skiftarbete, restid och självstudietid får räknas in.

Outnyttjad tid kan inte bytas mot ny tid.

## E-tjänst

Från hösten 2010 finns ett nytt digitalt system i Hudiksvalls kommun. En e-tjänst riktad till alla medborgare i kommunen som är i behov av plats för sitt barn i förskola eller fritidshem. Uppsägningar av plats i förskola och fritidshem, schemahantering och inkomstuppgift registreras i den inloggade e-tjänsten. Mer information om e-tjänsten finns på [www.hudiksvall.se](http://www.hudiksvall.se) – Utbildning barn och skola.



## Blöjor

Beslut lärande- och kulturnämnden 2008-10-02

Lärande och kulturnämnden har beslutat att från 1 januari 2009 inte tillhandahålla fria blöjor i förskolan. Det innebär att vårdnadshavare ansvarar för att ta med egna blöjor till förskolan.

## Fakturor

Avgift för förskolan och fritidshem ska vara betald den sista dagen i den månad fakturan avser. Detta innebär att betalning av fakturan för exempelvis mars månad ska vara kommunen tillhanda senast den 31 mars. Om fakturan inte betalas inom rätt tid kommer dröjsmålsränta att tas ut från och med förfallodagen, enligt räntelagen och övriga inkassoavgifter enligt inkassolagen.

Möjlighet finns till betalning via autogiro.

## Begränsat öppethållande

Under sommaren kan förskolor och fritidshem bedriva verksamheten tillsammans. Det innebär att barnet kan få vara på annan förskola eller fritidshem än den ordinarie.

Förskoleverksamheten har rätt att stänga förskolan två dagar per år samt begränsa öppethållandet i ytterligare två dagar per år för planering och utvärdering av verksamheten. Vårdnadshavare ska informeras tre månader i förväg. Ingen reducering av avgiften sker. Vid svårigheter att lösa omsorgen för barnet kan vårdnadshavare kontakta förskolan för tillsyn som då kan tillhandahållas på förskolan eller på annan förskola, se nämndsbeslut.

§ 38 Nämndsbeslut (Beslut enligt lärande- och kulturnämnden 2008-04-10)

Förskolans verksamhetsområde får stänga förskolan två dagar per år samt begränsa öppethållandet i ytterligare två dagar per år. Vårdnadshavare ska informeras tre månader före den planerade stängningen. Stängd eller begränsat öppethållande innebär att någon förskola eller avdelning är öppen.

## Avgifter inom förskola och fritidshem

Här nedan ges exempel på avgiften utifrån inkomst.

Under skollov debiteras 155 kr/lovvecka oavsett inkomst och antal vistelsedagar.

Gäller skolbarn 6–12.

### Första spalten

- Förskolebarn 1–5 år.

### Andra spalten

- Förskolebarn 1–5 år när vårdnadshavare är arbetsökande eller föräldraledig.
- Skolbarn 6–12 år.

### Första spalten

Månadsinkomst	1 %		
	barn 1	barn 2	barn 3
1 000	30	20	10
2 000	60	40	20
3 000	90	60	30
4 000	120	80	40
5 000	150	100	50
6 000	180	120	60
7 000	210	140	70
8 000	240	160	80
9 000	270	180	90
10 000	300	200	100
11 000	330	220	110
12 000	360	240	120
13 000	390	260	130
14 000	420	280	140
15 000	450	300	150
16 000	480	320	160
17 000	510	340	170
18 000	540	360	180
19 000	570	380	190
20 000	600	400	200
21 000	630	420	210
22 000	660	440	220
23 000	690	460	230
24 000	720	480	240
25 000	750	500	250
26 000	780	520	260
27 000	810	540	270
28 000	840	560	280
29 000	870	580	290
30 000	900	600	300
31 000	930	620	310
32 000	960	640	320
33 000	990	660	330
34 000	1 020	680	340
35 000	1 050	700	350
36 000	1 080	720	360
37 000	1 110	740	370
38 000	1 140	760	380
39 000	1 170	780	390
40 000	1 200	800	400
41 000	1 230	820	410
42 000 <	1 260	840	420

### Andra spalten

Månadsinkomst	1 %		
	barn 1	barn 2	barn 3
1 000	20	10	10
2 000	40	20	20
3 000	60	30	30
4 000	80	40	40
5 000	100	50	50
6 000	120	60	60
7 000	140	70	70
8 000	160	80	80
9 000	180	90	90
10 000	200	100	100
11 000	220	110	110
12 000	240	120	120
13 000	260	130	130
14 000	280	140	140
15 000	300	150	150
16 000	320	160	160
17 000	340	170	170
18 000	360	180	180
19 000	380	190	190
20 000	400	200	200
21 000	420	210	210
22 000	440	220	220
23 000	460	230	230
24 000	480	240	240
25 000	500	250	250
26 000	520	260	260
27 000	540	270	270
28 000	560	280	280
29 000	580	290	290
30 000	600	300	300
31 000	620	310	310
32 000	640	320	320
33 000	660	330	330
34 000	680	340	340
35 000	700	350	350
36 000	720	360	360
37 000	740	370	370
38 000	760	380	380
39 000	780	390	390
40 000	800	400	400
41 000	820	410	410
42 000 <	840	420	420

## Information och blanketter

Ansvarig för information och blanketter är administrationen i ditt lärområde.

Information finns också på [www.hudiksvall.se](http://www.hudiksvall.se)

### Läroenhetsområde Nord

Kö/placering: 0650 – 55 60 52 Förskolor: Malsta, Varvet Fritidshem: Björkbergs skola, Friggesunds skola, Svågadalens skola, Malsta skola Administration: 0650-194 04	Kö/placering: 0650 – 55 60 52 Förskolor: Kristineberg, Nyponrosen, Sandvalla, Solbågen. Fritidshem: Edsta skola, Sandvalla skola Administration: 0650-192 29
Kö/placering: 0650 – 55 60 52 Förskolor: Björkberg, Bullerbyn, Kålhagen, Åvik Fritidshem: Skolbyn skola. Administration: 0650-195 25	Kö/placering: 0650 – 55 60 50 Fristående förskola: Klockargården (Föräldrakooperativ) Kontaktperson: 0650-56 00 00
	Kö/placering: 0650 – 55 60 50 Fristående förskola: Högliden - Klippan (Bolagsdriven) Kontaktperson: 0650-101 65

### Läroenhetsområde Syd

Kö/placering: 0650 – 55 60 54 Förskolor: Brunnsnäs, Humlan, Norrgården Fritidshem: Iggesund skola, Njutångers skola Administration: 0650-55 60 56	Kö/placering: 0650 – 55 60 54 Förskolor: Njutånger, Enånger. Fritidshem: Enångers skola, Administration: 0650-55 67 80
Kö/placering: 0650 – 55 60 52 Förskolor: Fridhem, Håstaby, Håstahöjden, Hällan, I Ur och Skur, Killingen, Vindpusten, Västanvinden. Fritidshem: Håsta skola, Idenors skola, Västra skolan	Kö/placering: 0650 – 190 18 Fritidshem: Näckrosen. Administration: 0650-190 18

### Läroenhetsområde Väst

Kö/placering: 0650 – 55 60 54 Förskolor: Asplunden, Hasselbacken Fritidshem: Lunds skola, Näsvikens skola Administration: 0650-190 41	Kö/placering: 0650 – 55 60 50 Fristående förskola: Solbacken– Waldorf (Föräldrakooperativ) Kontaktperson: 0653-160 30
Kö/placering: 0650 – 55 60 54 Förskolor: Dellen, Edsta, Linfröet, Smedjan, Stömne, Svågadal, Vesslan. Fritidshem: Ede skola, Administration: 0650-199 04	Kö/placering: 0650 – 55 60 50 Fristående förskola: Västanången (Personalkooperativ) Kontaktperson: 0653-213 00
Kö/placering: 0650 – 55 60 50 Fristående förskola: Glufsen  Startar hösten 2011	Kö/placering: 0650 – 55 60 50 Fristående skolor: Delsbo Waldorfskola Bobygda skola Kontaktperson: 0653-153 70/410 26



Hudiksvalls  
kommun

Trädgårdsgatan 4, 824 80 Hudiksvalls Tel 0650-19 000 Fax 0650-381 50 [www.hudiksvall.se](http://www.hudiksvall.se)